

Belgische Confederatie van de Zuivelindustrie



Confédération Belge de l'industrie Laitière

Défis et enjeux du secteur laitier

Lien Callewaert

19/04/2024



Contenu

1. Introduction
2. Où en sommes-nous aujourd'hui ?
3. Défis et opportunités pour le futur
4. Conclusions



Chiffres clefs



Nombre de
vaches laitières

543.680



Nombre de producteurs
laitiers

6.065



Nombre d'entreprises
laitières

44



Nombre d'emplois
dans l'industrie laitière

6.270



Collecte de lait

4,3 mld l



Chiffre d'affaires

€ 7,1 mld



Investissements
de l'industrie

€ 180 mln



Surplus bilan commercial

€ 488 mln

Nos membres

= 99 % de lait collecté en Belgique



Belgische Confederatie van de Zuivelindustrie



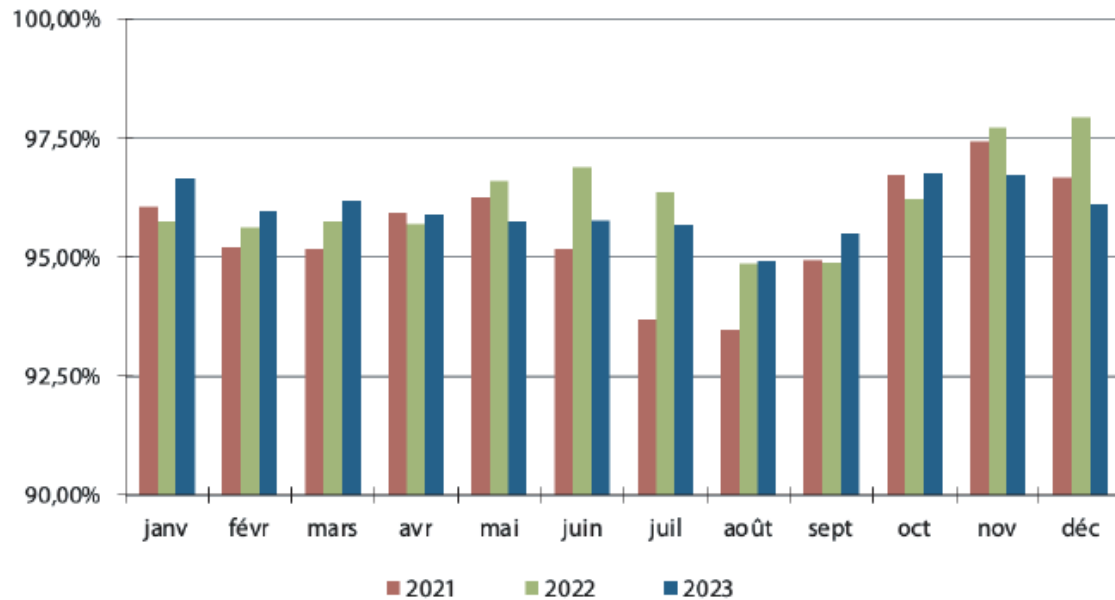
Confédération Belge de l'industrie Laitière

Où en sommes-nous aujourd'hui ?



Où en sommes-nous aujourd'hui ?

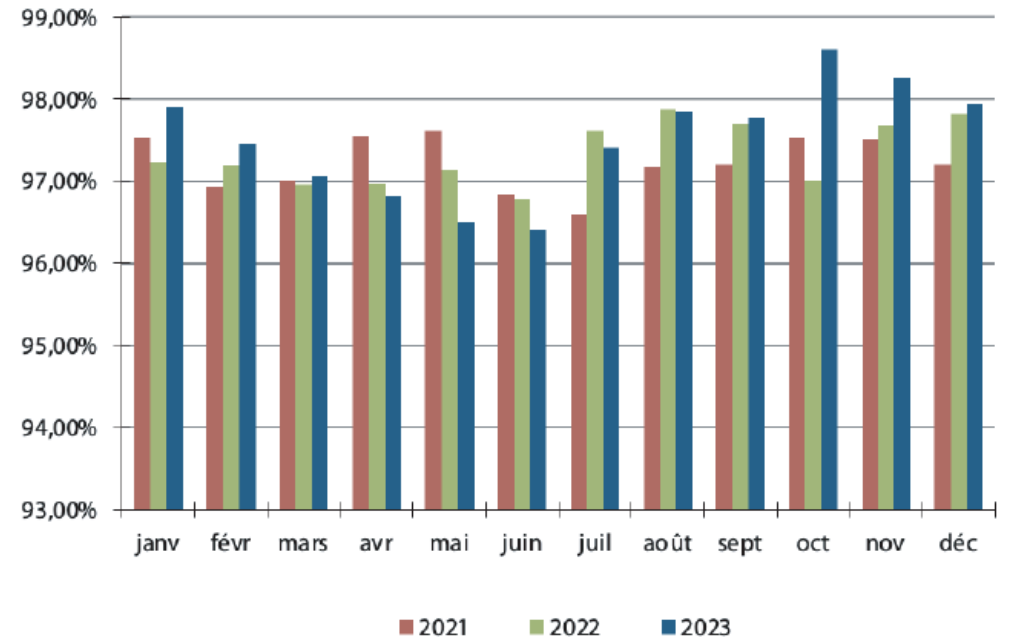
Figure 7a : Cellules - évolution du % de producteurs non pénalisés



Source: Rapport d'activité CDL 2023

=> Lait de haute qualité

Figure 4 : Germes totaux : évolution du % de producteurs non pénalisés



Où en sommes-nous aujourd'hui ?

6.11 Tableau synthétique des recommandations alimentaires pratiques pour la population adulte

Tableau 26 : Recommandations alimentaires pratiques pour les sujets adultes : un aperçu par ordre d'importance

	Recommandation	Conseils/messages
Aliments		
Produits céréaliers complets	Au moins 125 g par jour de produits céréaliers complets	Mangez chaque jour suffisamment de produits céréaliers complets en fonction de vos besoins en énergie. Remplacez les produits raffinés par des produits céréaliers complets.
Fruits	250 g par jour de fruits	Privilégiez les fruits frais.
Légumes	300 g par jour de légumes	Varié les choix en vous laissant guider par l'offre saisonnière.
Légumineuses	Mangez des légumineuses toutes les semaines	Remplacez la viande par des légumineuses au moins une fois par semaine.
Graines et fruits à coque	15-25 g par jour	Privilégiez les variétés riches en oméga-3 (par exemple les noix de Grenoble). Choisissez des graines ou noix sans enrobage sucré ou salé.
Lait et produits laitiers	Consommez entre 250 et 500 ml de lait ou de produits laitiers par jour	En cas de consommation inférieure à 250 ml/j, soyez attentifs aux autres sources de protéines, de calcium et de vitamines.
Poisson, crustacés et fruits de mer	Mangez du poisson, des crustacés ou des fruits de mer une à deux fois par semaine, dont une fois du poisson gras.	Mangez du poisson une à deux fois par semaine, en privilégiant les produits durables riches en acides gras oméga-3.
Viandes rouges	Limitez votre consommation de viande rouge à 300 g par semaine au maximum.	La viande rouge peut être remplacée par des légumineuses, du poisson, de la volaille, des œufs ou d'autres substituts. Choisissez des substituts qui représentent une alternative à part entière à la viande.
Viandes transformées	Mangez maximum 30 g de viande transformée par semaine.	Remplacez les charcuteries par des conserves de poisson, des garnitures à base de légumineuses ou de légumes, des fruits, des fromages frais
Boissons et aliments contenant des sucres ajoutés	Buvez le moins possible de boissons contenant des sucres ajoutés.	Privilégiez les boissons sans sucres ajoutés, l'eau étant le premier choix.

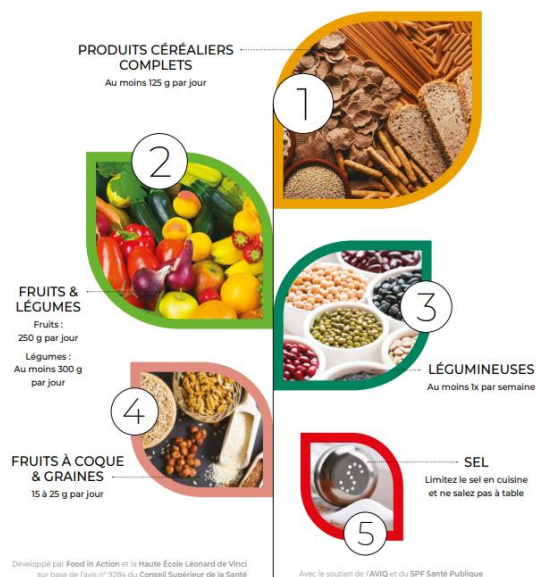
Recommandations FBDG

- Lait et produits laitiers font partie des 'groupes alimentaires à privilégier'
- Entre 250 et 500 ml de produits laitiers par jour

Tableau 7 : Tableau récapitulatif des groupes alimentaires

Groupes alimentaires à privilégier

1. Céréales complètes et dérivés
2. Fruits
3. Fruits à coque et graines
4. Légumes
5. Légumineuses
6. Lait et produits laitiers
7. Poissons, crustacés et fruits de mer
8. Huiles et dérivés riches en acides gras oméga-3, et huile d'olive

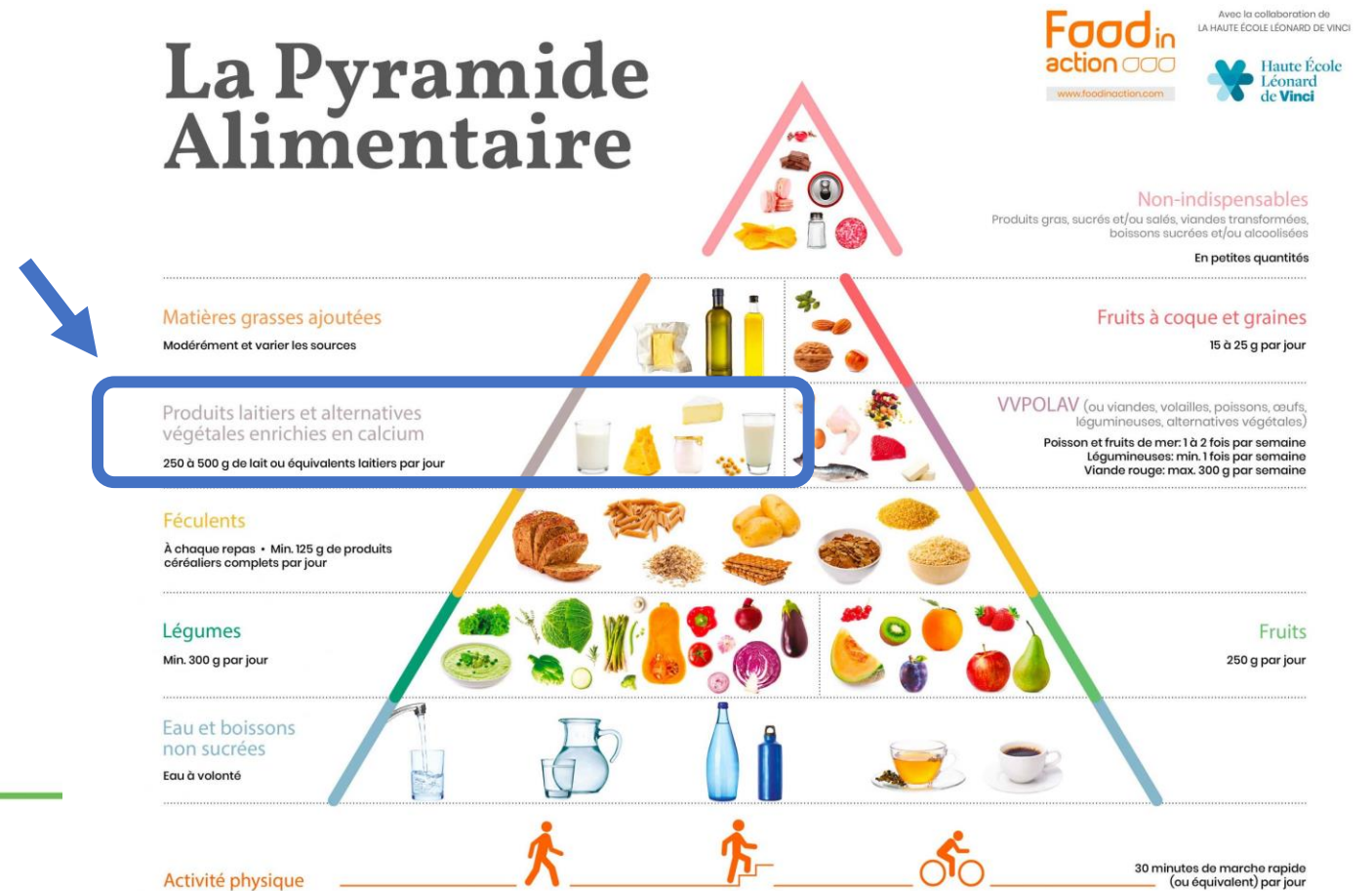


Où en sommes-nous aujourd'hui ?

=> **Lait & produits laitiers:**

- haute densité nutritionnelle
- effets positives sur la santé reconnus dans les recommandations

La Pyramide Alimentaire



Où en sommes-nous aujourd'hui ?

Pénétration des produits laitiers (consommation dans les 3 mois précédant l'étude)



Source: Observatoire de la Consommation 'Baromètre de la consommation du lait et des produits laitiers' (Novembre 2023)



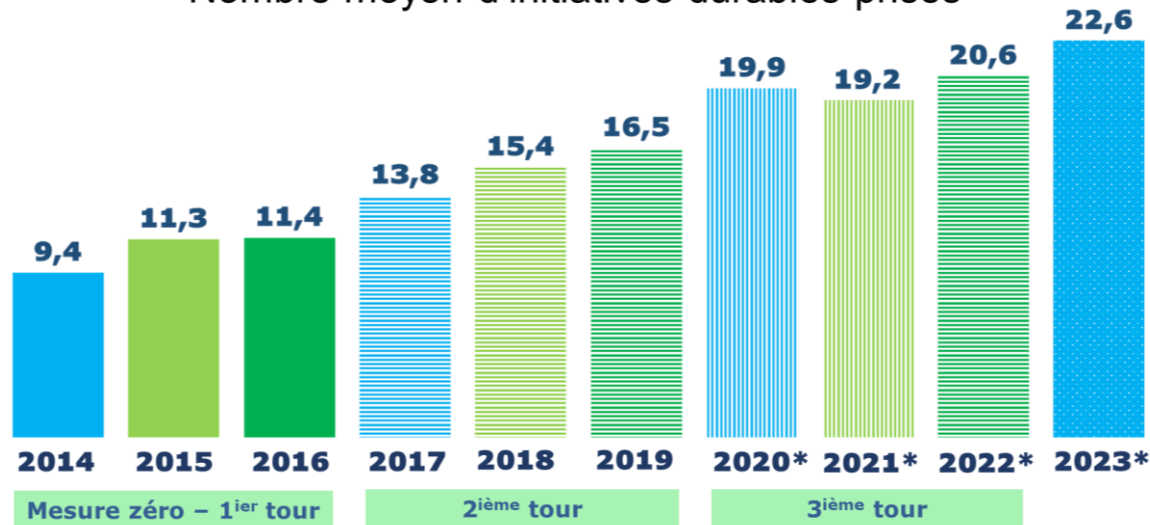
Où en sommes-nous aujourd'hui ?

Monitoring de Durabilité MilkBE

=> rendre le secteur plus durable: progrès!

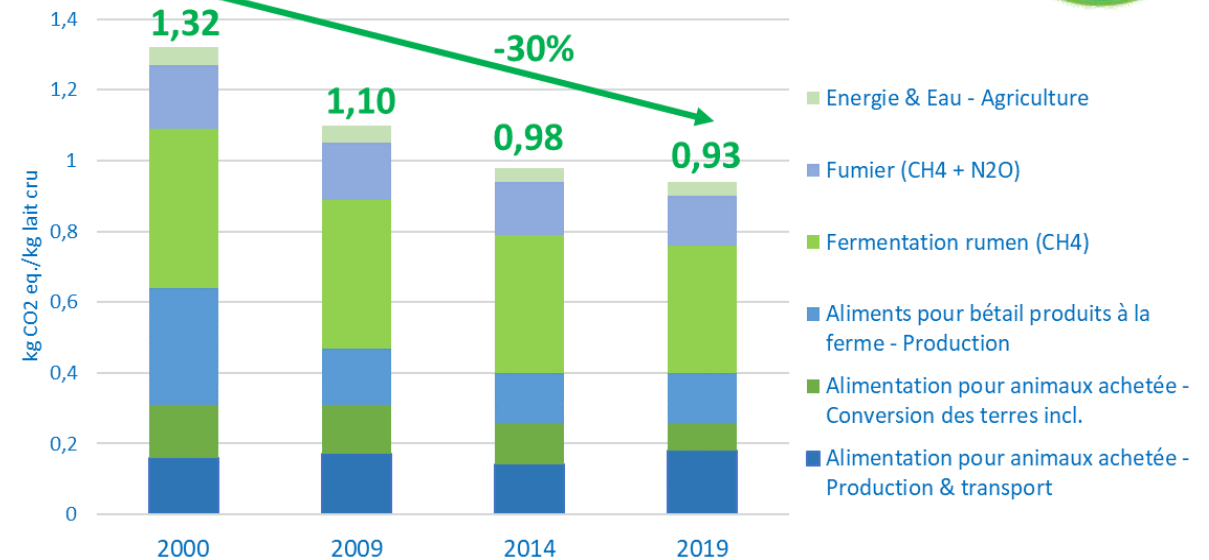


Nombre moyen d'initiatives durables prises



* Sur la base de 42 critères (au lieu de 35)

Empreinte carbone du lait cru



Où en sommes-nous aujourd'hui ?

Monitoring de Durabilité MilkBE

=> rendre le secteur plus durable: progrès!



-2% de la consommation de carburant
Par 1000 l de lait 2012-2022



89% des camions de collecte possédaient
la norme Euro 6 en 2022



43% de la collecte de lait s'effectue
de nuit et durant le weekend



2012-2022 par litre de lait transformé

-24% d'émissions de CO₂



-22% de consommation
énergétique



-29% de consommation d'eau

Belgische Confederatie van de Zuivelindustrie



Confédération Belge de l'industrie Laitière

Défis et opportunités pour le futur





Qualité et sécurité alimentaire

- Garder la haute niveau de qualité et sécurité alimentaire
- Importance de la 'culture de la sécurité alimentaire'
 - Repris dans RE 852/2004 relatif à l'hygiène des denrées alimentaire
 - Un des thèmes prioritaires de l'AFSCA (BE présidence)
 - Working Group (experts) – 8/02/2024
 - Heads of Food Safety Agencies – 6-7 juin
 - Symposium Comité consultatif-scientifique

CHAPITRE XI *BIS*

Culture de la sécurité alimentaire

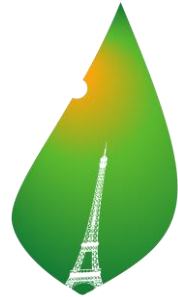
1. Les exploitants du secteur alimentaire mettent en place et maintiennent une culture de la sécurité alimentaire appropriée et en apportent la preuve en satisfaisant aux exigences suivantes:
 - a) engagement de la direction, conformément au point 2, et de tous les employés en faveur d'une production et d'une distribution sûres des denrées alimentaires;



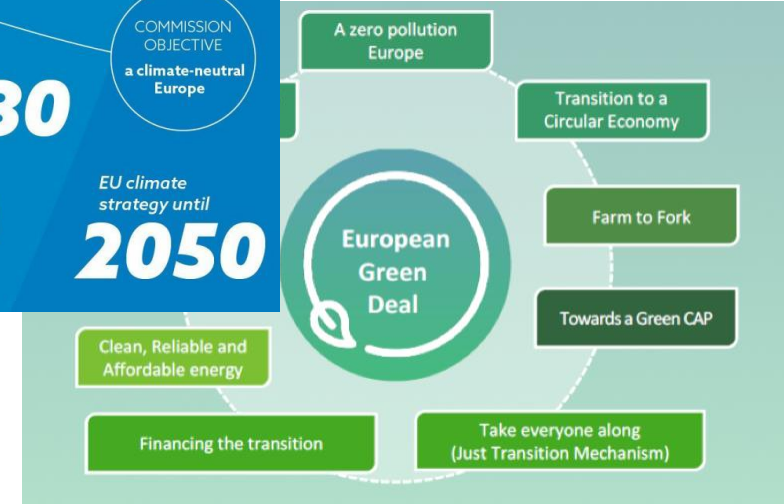
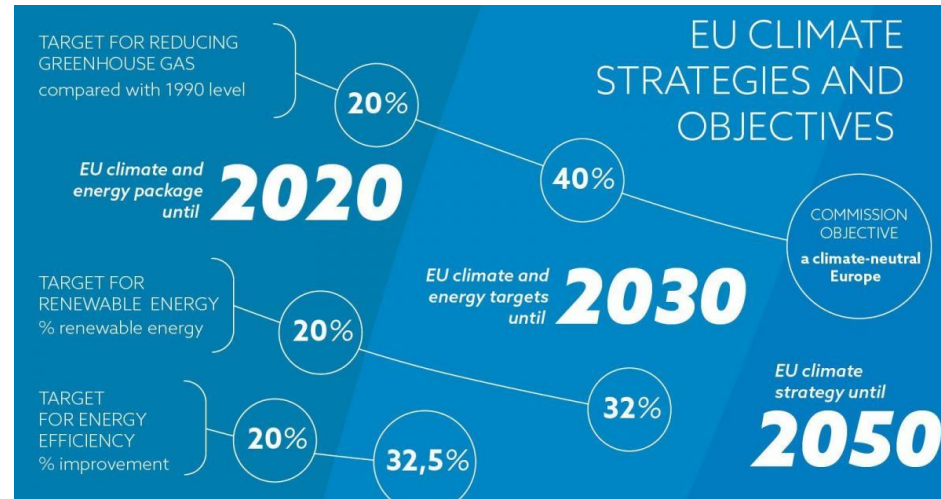


Objectives climatiques

SUSTAINABLE DEVELOPMENT GOALS



PARIS2015
UN CLIMATE CHANGE CONFERENCE
COP21·CMP11



L'UE (non-ETS, par rapport à 1990)

- 2020: -20% GES
- 2030: -55% GES
- 2050: climat neutre



La Wallonie (non-ETS, par rapport à 1990)

- 2020: -30% GES
- 2030: -55% GES
- 2050: -80-95% GES

3 piliers de la durabilité



Des atouts/progrès dans les 3 piliers:

- Social
- Économique
- Environnemental

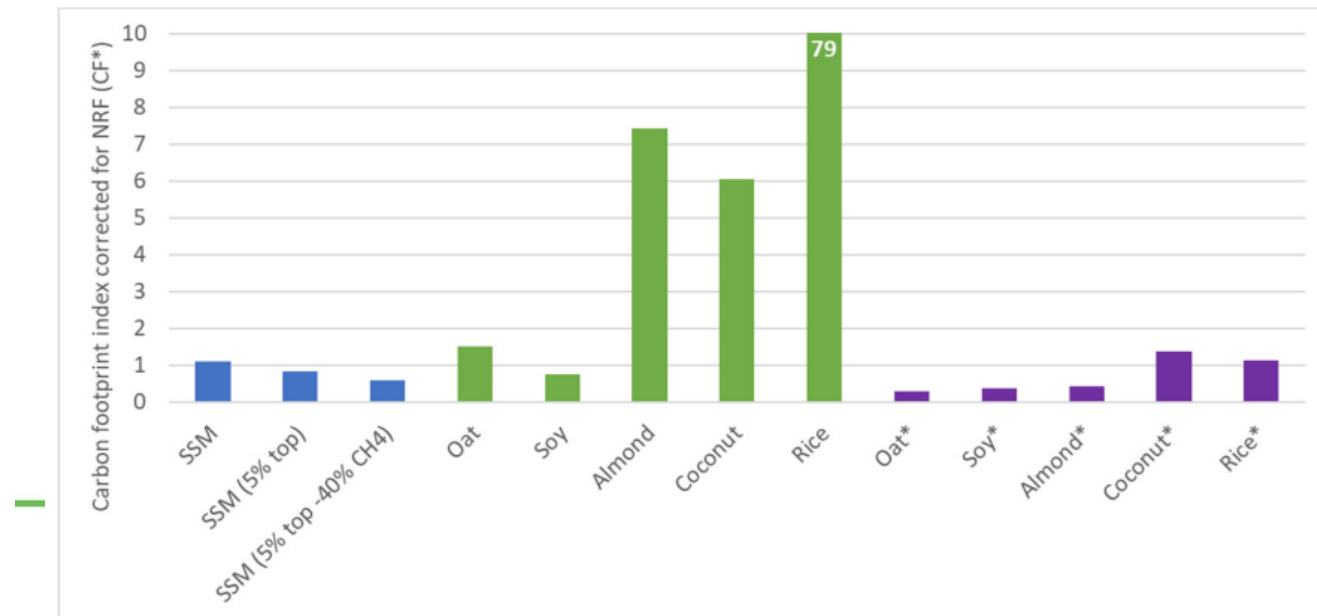
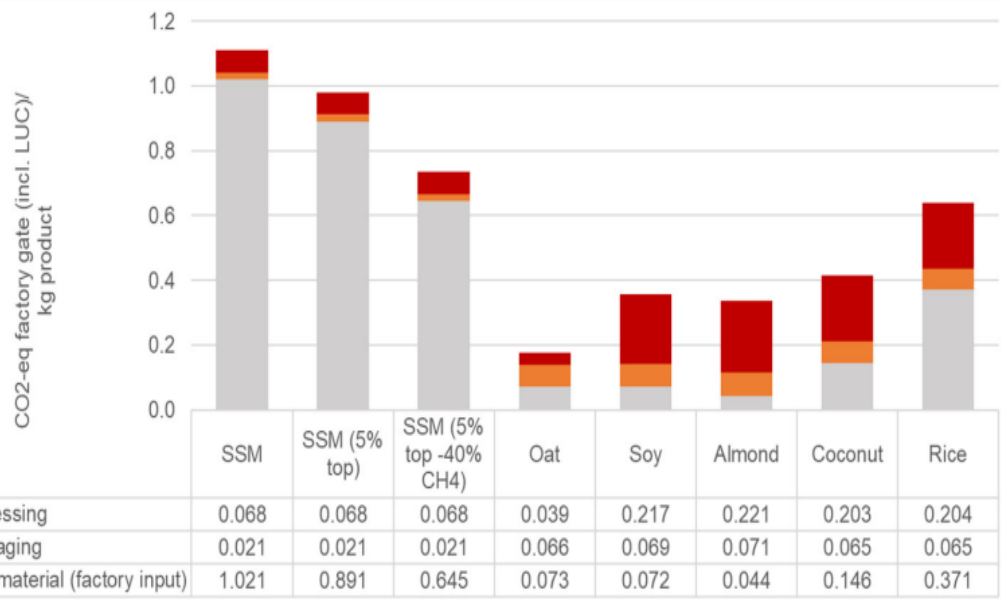


Produits laitiers dans les régimes flexitariens



Référence: de Jong et al., Sustainability 2024, 16(5), 919
<https://doi.org/10.3390/su16051919>

!!! la richesse nutritionnelle du lait et des produits laitiers doit être prise en compte lors de l'évaluation de la durabilité

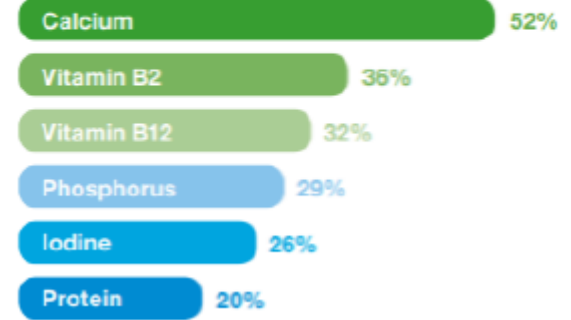


Produits laitiers dans les régimes flexitariens



- Avis Conseil Supérieur de la Santé – Alimentation végétarienne (HGR9445)
- Recommandations spécifiques pour éviter les carences nutritionnelles liées aux choix alimentaires
- Conclusions:
 - Forte variation en fonction du
 - Type de végétarisme
 - L'étape de la vie
 - Attention particulière pour les protéines, certains acides gras oméga3, calcium, fer, zinc, l'iode, vitB12 en vitD

Average contribution (%) of dairy foods to nutrient intakes in adults in European countries (Based on a survey of eight Member States)



=> Pour parvenir à des régimes alimentaires adéquats sur le plan nutritionnel: rôle important pour les produits laitiers



Faire partie de la solution



- Santé animale
- Bien-être des animaux
- Énergie
- Environnement et nature
- Aliments pour animaux
- Eau et sol
- Durabilité sociale et économique
- Climat**
- Convention Émissions Entériques (en Flandre)

35 initiatives
dans 7 domaines



42 initiatives dans 8 domaines

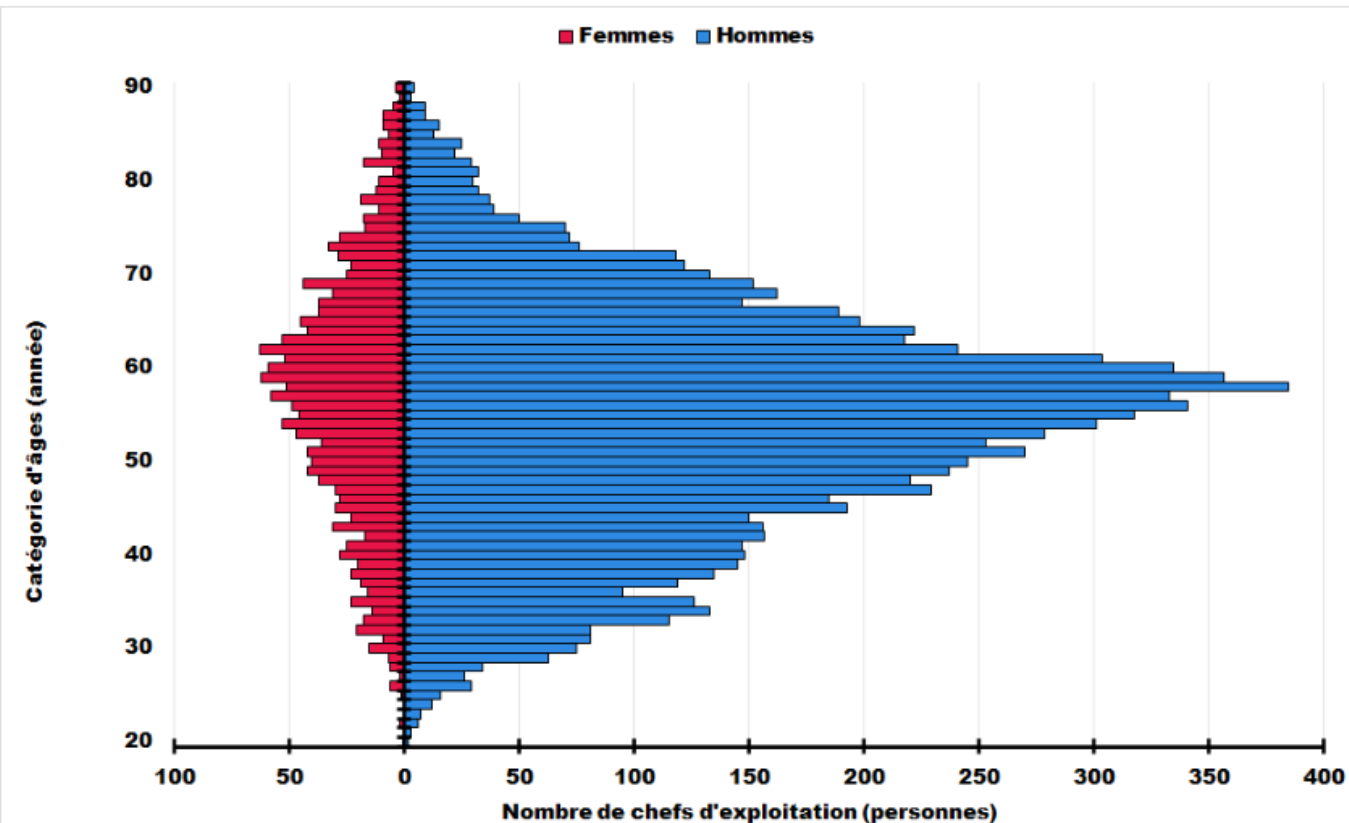
72 initiatives
in 9 domaines





Age moyenne de producteurs laitiers

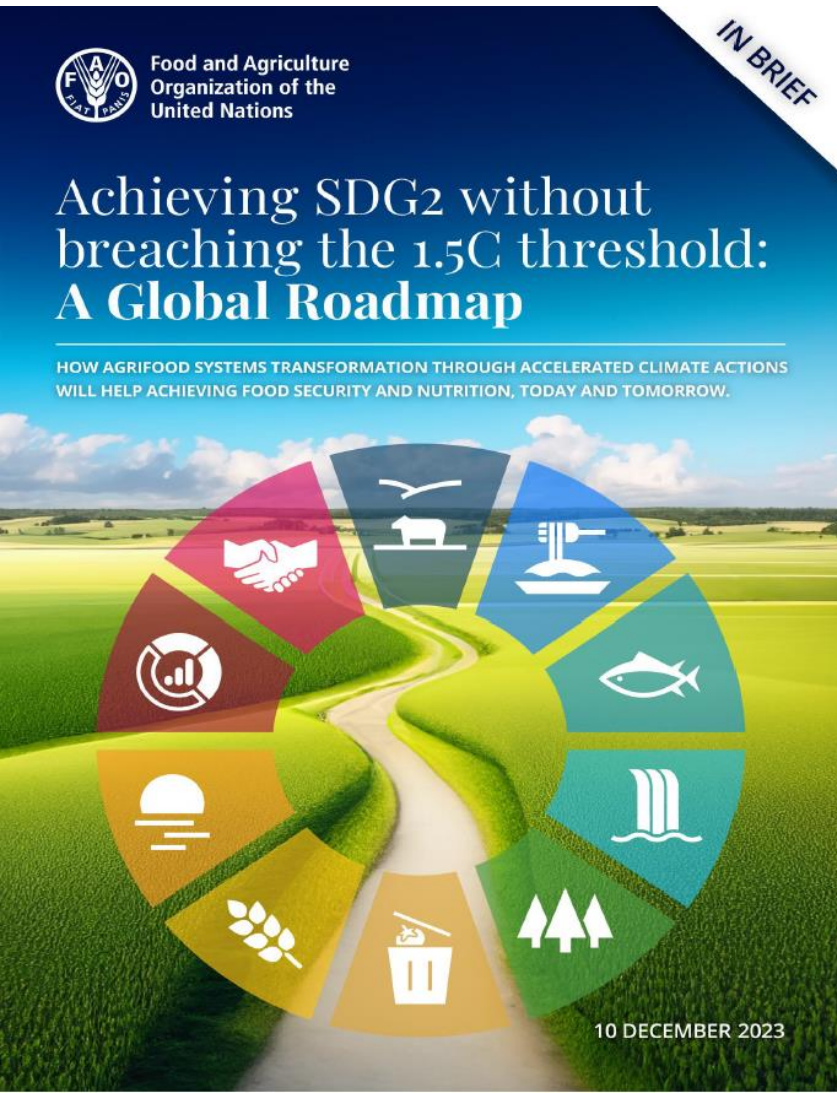
Pyramide des âges des chefs d'exploitation en 2020



- 55% des exploitations agricoles BE sont gérées par 55+
- 88% des 50+ n'ont pas de successeur



Demande mondiale

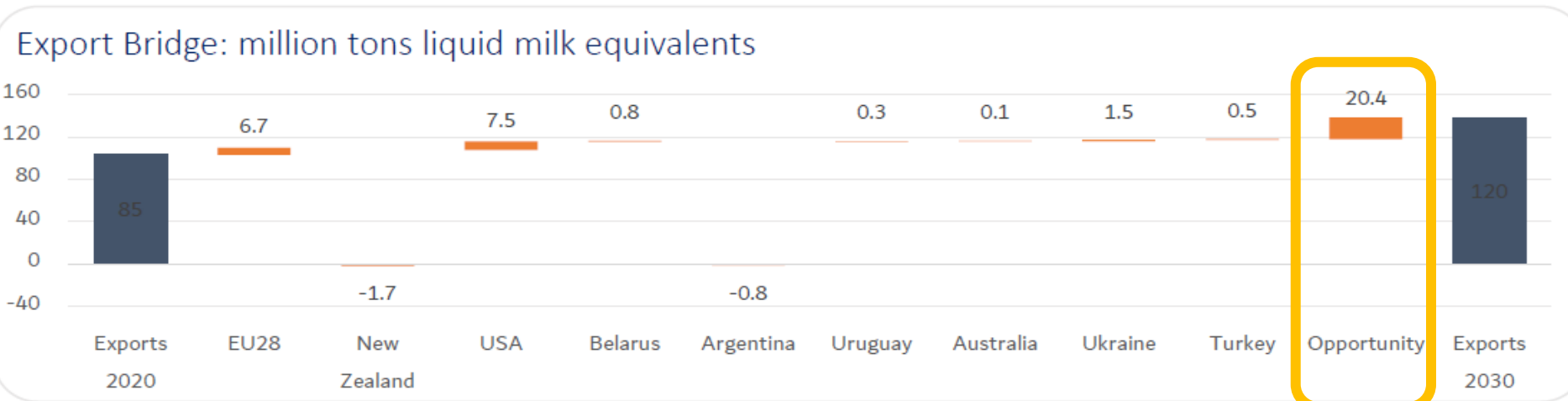
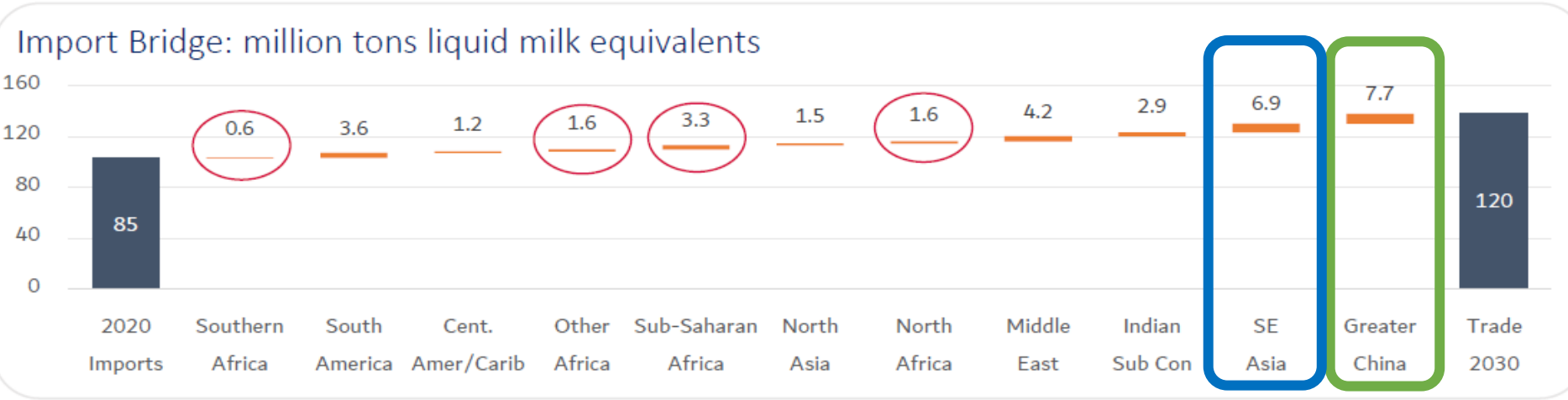


- l'alimentation de la population mondiale croissante
- objectifs climatiques
- > tous deux des défis mondiaux
- > vision holistique est nécessaire



2030 Global dairy supply and demand outlook

Growing global demand provides an opportunity for the dairy sector.



- Global dairy trade forecast to increase at 3% CAGR.
- Import demand driven by Greater China, SE Asia and Africa.
- The US grows its export presence.
- New Zealand is expected to have less exportable surplus in 2030 than in 2020 – but remains a key dairy exporting country.
- The 20 million-ton-gap represents a potential market opportunity for the dairy sector, as well as, for alternative dairy products.



Contexte sociétale

Les produits laitiers et leur consommation contribuent-ils à la maltraitance et l'abattage d'animaux ?

Produits laitiers : faut-il s'en passer pour notre santé ?

Les produits laitiers, amis ou ennemis pour la vie ?

Impact environnemental du lait : pourquoi faut-il repenser notre consommation ?

Communication



Communication positive sur les bienfaits des produits laitiers

- font partie de notre culture alimentaire
- sont recommandés par FBDG
- Progrès du secteur + engagement pour le futur

STYLE CANAL Z

tendances
Trends

Canal Z ▾ A la une ▾ Entreprises ▾ Immo ▾ Opinions ▾ Mon Argent ▾ PME Deal ▾ Bourse ▾

CONSOMMATION

Comment le secteur laitier s'empare de la durabilité



8
L'ÉVÉNIR
MERCREDI 20 MARS 2024

BELGIQUE

La production laitière prend le taureau environnemental par les cornes

AGRICULTURE

Une charte de la durabilité vient d'être signée par MilkBe, l'organisation de branche de la production laitière. Le secteur affirme avoir réduit sa production de CO₂ de 24 % en 10 ans.

Impact carbone de la production ari.



Plusieurs chiffres clés sur l'évolution du secteur depuis 2014. On est passé de 39 à 61 % des agriculteurs qui misent sur la longévité des vaches et de 32 à 93 % qui luttent activement contre les maladies du bétail. Certaines de ces données peuvent aussi tomber sous le sens puisque la dimension durable de la production laitière n'est pas l'unique moteur. En dix ans, les men-

les ou de plastique. »

Production de CO₂ réduite de 24 %

En dix ans, on est passé de 23 à 52 % des producteurs laitiers qui produisent une énergie renouvelable. Plus d'un agriculteur sur deux utilise aussi une source d'eau alternative. 65 % se fournissent en sous-produit de l'industrie alimentaire pour nourrir les vaches. Et

Belgische Confederatie van de Zuivelindustrie



Confédération Belge de l'industrie Laitière

Conclusion



Défis et opportunités pour le futur

Ne pas lâcher la qualité et sécurité alimentaire

Expertise

Objectifs climatiques

Faire partie de la solution

Age moyenne de producteurs laitiers

produits laitiers dans les régimes flexitariens

Incertitude juridique

Demande mondiale

Contexte sociétal

communication des bénéfices

Digitalisation



Plus d'information ?



www.bcz-cbl.be



twitter.com/BCZ_CBL_dairy



be.linkedin.com/company/bcz-cbl

— **COMING SOON** —

CBL lettre d'information externe
Inscrivez-vous ici!



 **Externe BCZ-nieuwsbrief**
Schrijf u nu in!

